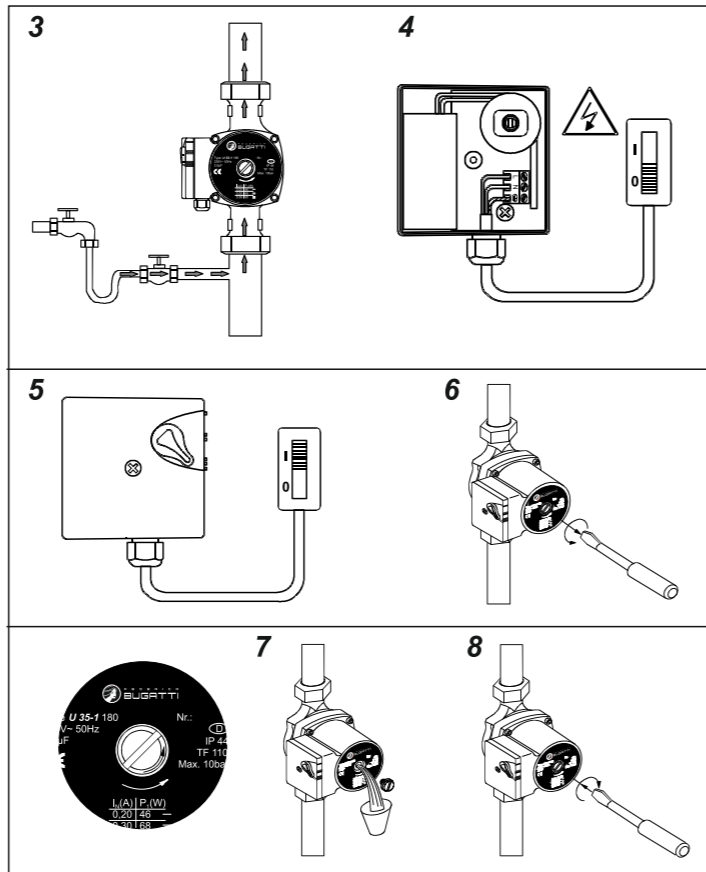


6



7

## ГАРАНТИЯ

Компания «Federica Bugatti» гарантирует соответствие с техническими документами и правильность работы насоса при условии монтажа, соответствующего данной инструкции.

В случае подтверждения отказа работы по вине производителя, компания «Federica Bugatti» гарантирует ремонт или замену насоса.

Условием гарантийных обязательств является соблюдение условий монтажа, описанных в данной инструкции.

Гарантия не распространяется на случаи неправильного монтажа, а также неправильной эксплуатации.

Гарантийные обязательства действуют в течение 24-х месяцев от даты продажи насоса потребителю, однако не более 30-ти месяцев от даты получения насоса дистрибьютором.

Продажа насоса пользователю .....20.....г.

Печать и подпись дистрибьютора.....



тел. 8-800-700-62-01  
WWW.FEDERICABUGATTI.RU

8



**НАСОСЫ ГЕРМЕТИЧНЫЕ ЦЕНТРОБЕЖНЫЕ  
ДЛЯ НАГРЕВАТЕЛЬНЫХ СИСТЕМ И  
ГОРЯЧЕГО ВОДОСНАБЖЕНИЯ,  
ТОРГОВАЯ МАРКА «FEDERICA BUGATTI»**



**Инструкция по монтажу  
и обслуживанию**



## FEDERICA BUGATTI U25, U35, U55, U75

### Декларация соответствия.

Компания «Federica Bugatti» свидетельствует, что представленная продукция соответствует следующим нормам Европейского Союза:

89/392/EEC (EN 292)  
89/336/EEC (EN 50 081-1, EN 50 082-2)  
73/23/ECC (EN 60 335-1, EN 60 335-2-51)  
89/392/EEC (EN 292)  
89/336/EEC (EN 50 081-1, EN 50 082-2)  
73/23/ECC (EN 60 335-1, EN 60 335-2-51)

## ВВЕДЕНИЕ

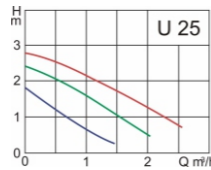
Поздравляем Вас с покупкой циркуляционного насоса «Federica Bugatti» и благодарим за доверие. Этот продукт будет служить Вам и Вашей семье многие годы и сэкономит Вам немало электроэнергии, а также, мы надеемся, улучшит Ваш комфорт. Перед началом работ по обслуживанию циркуляционного насоса просим внимательно прочитать данную инструкцию.

## МОНТАЖ НАСОСА

Насос можно смонтировать как на подающей, так и на обратной линии. При монтаже надо обратить внимание на стрелку, которая находится на корпусе насоса. Она указывает направление потока. Также очень важно помнить, что **ось насоса должна быть только в горизонтальном положении.**

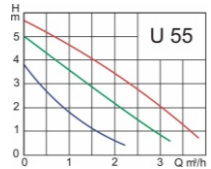
## ТЕХНИЧЕСКИЕ ДАННЫЕ

### U25



|              | I <sub>N</sub> (A) | P <sub>1</sub> (W) |
|--------------|--------------------|--------------------|
| Скорость I   | 0,12               | 28                 |
| Скорость II  | 0,17               | 39                 |
| Скорость III | 0,20               | 46                 |

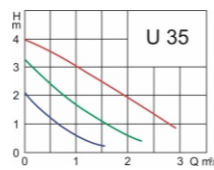
### U55



|              | I <sub>N</sub> (A) | P <sub>1</sub> (W) |
|--------------|--------------------|--------------------|
| Скорость I   | 0,17               | 39                 |
| Скорость II  | 0,27               | 62                 |
| Скорость III | 0,35               | 80                 |

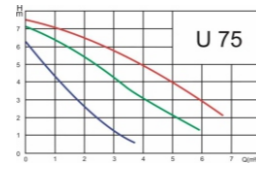
Напряжение питания:  
Кабель электропитания:  
Макс температура теплоносителя:  
Макс температура воздуха:  
Макс давление:

### U35



|              | I <sub>N</sub> (A) | P <sub>1</sub> (W) |
|--------------|--------------------|--------------------|
| Скорость I   | 0,12               | 28                 |
| Скорость II  | 0,19               | 44                 |
| Скорость III | 0,27               | 63                 |

### U75



|              | I <sub>N</sub> (A) | P <sub>1</sub> (W) |
|--------------|--------------------|--------------------|
| Скорость I   | 0,53               | 122                |
| Скорость II  | 0,69               | 159                |
| Скорость III | 0,75               | 170                |

1 x 230 V ~ 50 Hz  
max 3 x 1,5 mm<sup>2</sup>  
110 °C  
40 °C  
10 bar

## ЭЛЕКТРОМОНТАЖ

Электрические кабели с заземлением вставьте в клеммную коробку и подключите согласно обозначению.

L - фаза  
N - ноль  
⚡ - заземление

Внешний предохранитель не требуется. Однако необходимо обратить внимание, чтобы выход электрокабеля не был направлен вверх, а клеммная коробка не была под двигателем (смотрите рис 2, A1, A2, A3, A4).

Подключения в клеммной коробке, а также контакты между коробкой и двигателем необходимо защищать от влаги. Недопустимо монтировать насосы в помещениях с повышенной влажностью.

## ЗАПУСК

Перед запуском насоса надо убедиться, что система отопления заполнена водой, а из насоса стравлен воздух. Нельзя допускать работы насоса на „сухую”. В целях стравливания воздуха и проверки работы насоса следует переключить насос на максимальные обороты (скорость 3), открутить пробку, находящуюся на задней стороне двигателя и включить насос (см рисунки 6,7,8).

## ОБСЛУЖИВАНИЕ НАСОСА

Во время своей работы насос не требует никакого обслуживания. Ожидаемые характеристики потока получаются переключением скоростей оборотов двигателя. Скорости двигателя можно переключать во время работы насоса. При длительном простое, вал двигателя может заблокироваться. Чтобы разблокировать вал, смотри таблицу.

### Возможные неисправности и способы их устранения.

| Неисправность     | Возможная причина                                       | Способ устранения  |
|-------------------|---|--|
| Насос не работает | Нет подачи электропитания                               | Проверить напряжение и правильность соединения электрической части насоса                                    |
|                   | Неисправен конденсатор                                  | Заменить конденсатор   |
|                   | Подшипник насоса засорен длинноволокнистыми включениями | На короткий период времени запустить насос на максимальной скорости или отверткой аккуратно провернуть ротор |
|                   | Загрязнения в насосе                                    | Разобрать и прочистить насос   |
| Шум в системе     | Слишком высокий расход (высокая скорость у насоса)      | Уменьшить расход (переключить скорость насоса на меньшую)  |
|                   | Воздух в системе  | Провентилировать систему (удалить воздух из системы)   |
| Шум в насосе      | Низкое давление в системе                               | Увеличить давление в системе<br>Проверить объем воздуха в расширительном баке (если он установлен)           |